

静岡産業大学

平成27年度授業評価アンケート
調査概要報告

平成27年12月

静岡産業大学 学長室

目 次

I	調査の概要	1
1	目的	1
2	実施期間	1
3	対象授業	1
4	実施の手順	1
5	その他	1
II	調査票の回収状況	2
III	統計処理集計の対象について	3
IV	統計処理集計の対象の回収状況（255授業の回収状況）	4
V	調査結果	5
1	授業の履修動機（質問Ⅰ）	5
2	授業に関する態度（質問Ⅱ－1）	7
3	授業に意欲的に参加していない理由（質問Ⅱ－2）	8
4	授業内容や目的の明確さ、適切な進め方（質問Ⅲ－1）	10
5	授業時間の正確さ（質問Ⅲ－2）	11
6	使用した教材の適切さ（質問Ⅲ－3）	12
7	シラバスに沿った授業（質問Ⅲ－4）	13
8	聞き取りやすい授業（質問Ⅲ－5）	14
9	クラス管理のもとに進められた授業（質問Ⅲ－6）	15
10	先生と学生の間には円滑なコミュニケーションがある（質問Ⅲ－7）	16
11	学生自身に理解させたり考えさせたりする工夫のある授業（質問Ⅲ－8）	17
12	学生の興味や関心を引き出すための意欲が反映された授業（質問Ⅲ－9）	18
13	学生の理解度に配慮した授業（質問Ⅲ－10）	19
14	総合的に有意義な授業（質問Ⅲ－11）	20
15	学生満足（有意義）度	21
16	Ⅲ－11との相関	22, 23

I 調査の概要

1 目的

学生の視点から見た授業内容、授業方法等についての意見を、学生自身の履修動機や授業参加態度と共に調査し、授業改善に役立てる。また、結果の一部公表により学生の科目選択等の資料に供する。

2 実施期間

11月30日(月)から12月4日(金)までの1週間です。この週に実施できない方は、次週を予備週に充ててありますので、学務課担当者へご相談ください。

3 対象授業

非常勤の先生方を含む全ての先生方の全ての授業で実施してください。ただし、授業の性質から次の授業は除きます。また履修登録者数が10名未満の授業におけるアンケートの実施については、担当教員の判断に委ねます

*履修者が10名以上であっても実際の出席者がすでに10名未満となっている授業におけるアンケートの実施については担当教員の判断をお願いします。
実施しない場合は、出席者が10名以下となっているため実施しない旨お申し出ください。

<経営学部>

基礎ゼミナールA・B、ビジネス資格講座A~K、スポーツ資格講座A~D、冠講座、ゼミナールA・B、専門ゼミナールA・B、卒業研究、オムニバス科目

<情報学部>

基礎ゼミ、資格検定講座科目、冠講座、ゼミ研究、卒業研究、オムニバス科目（「教養講座」を除く）

※ 上記科目でも特に実施を希望する場合は、事前にその旨を学務課に申し出てください。

※ 科目名は異なるが、連続して授業を行い、なおかつ履修者が全く同一の授業の場合、担当教員の判断でいずれかの授業に片寄せしてアンケートを実施しても構いません。

4 実施の手順

- ① アンケートは、WEB方式のため例年のような用紙はありません。
(アンケートの教員控えは、結果配布時となります。)
- ② アンケートは、授業中の15分程度を使って行ってください。なおアンケート内に学生の意見記入欄があるので、相応の時間がとれるように適宜工夫してください。
- ③ アンケート記入欄4「この欄は、先生の指示に従って記入ください。」の設問には、先生方がご自分の授業改善に必要な質問を指示して入力させてください。
- ④ 学生には予めその学生が履修した全ての授業分のアンケートが送信されています。アンケートは該当の授業分しか開けないようになっています。
- ⑤ いわゆる「ガラ携」は対応できない。また、スマホ等を忘れた学生はその日中(19:00まで)に演習室のPCなどで回答させてください。
- ⑥ アンケートは無記名になっています。記入学生の学籍番号、氏名等は聞かないようにお願いします。

I 調査の概要

5 結果と授業改善

- ① 前記3に記した対象外の授業で実施した場合、必修科目の再履修者限定授業の場合及び結果的にアンケート回答数が10人未満となった授業の場合は、全体の集計からは除外します。
- ② アンケート項目の「履修動機」や「参加態度」とのクロス集計を行います。集団のクロス集計結果に重点を置いた集計を行います。
- ③ アンケート結果の集計には約1ヶ月を要します。集計が完了次第、個人の結果一覧表をとりまとめ、2月上旬頃を目処にメールボックスまたは、ダウンロード方式にて配付します。
- ④ 講義科目、演習科目などで分類することなく、集計は行います。
- ⑤ 常勤の先生方は年度末提出の「教育研究等実践報告」の該当欄に、非常勤の先生方は別途配付の様式で、アンケート結果を踏まえた授業改善の実践報告を行なっていただきます。
- ⑥ データの一部については、教員名と共に学生に公表し(公表は各学部掲示板にて行う)、学生が授業の選択に活かせるように致します。
また、調査概要は、HPに公開します。

◇公表内容は次の項目とする。

・科目ごとの「学生満足(有意義)度」(下記の定義に従う)。

$$\text{科目ごとの「学生満足(有意義)度」(\%)} = \frac{\text{質問Ⅲ-11で「3, 4にマークした学生数」}}{\text{その科目のアンケート回答者数}}$$

※ 質問Ⅲ-11の内容: 「総合して、この科目は自分にとって有意義である。」

但し、必修科目、同一科目、ひも付き科目(選択の余地がないもの)については、科目ごとの平均を(担当全教員分をまとめて)表示する。

本件に関するお問い合わせは、学務課 教務・学生スタッフ 担当者 までお願いします。

II 調査票の回収状況

1 学部別

	履修登録者数	回答者数	回答率
合計	14,383	6,780	47.1%
経営学部	9,055	4,099	45.3%
情報学部	5,328	2,681	50.3%

2 身分別

	履修登録者数	回答者数	回答率	
経営学部	教授	3,088	1,369	44.3%
	准教授	376	178	47.3%
	講師	1,004	592	59.0%
	非常勤講師	4,587	1,960	42.7%
情報学部	教授	1,409	613	43.5%
	准教授	912	540	59.2%
	講師	314	180	57.3%
	非常勤講師	2,693	1,348	50.1%

3 科目別

	履修登録者数	回答者数	回答率	
経営学部	教養科目	1,332	607	45.6%
	教養 外国語国際理解	891	394	44.2%
	専門 学科共通	2,469	1,198	48.5%
	専門 経営学科	1,270	600	47.2%
	専門 スポーツ	1,196	430	36.0%
	専門 心理	1,598	652	40.8%
	教職	263	196	74.5%
	専門 保育	36	22	61.1%
情報学部	教養科目	690	355	51.4%
	外国語科目	170	98	57.6%
	日本語科目	429	210	49.0%
	健康体育科目	73	43	58.9%
	情報テクノロジー学科専門科目	939	558	59.4%
	国際情報学科専門科目	1,491	632	42.4%
	共通専門科目	1,479	750	50.7%
	留学生用専門科目	21	16	76.2%
	教職科目	36	19	52.8%

4 必修・選択科目別

	履修登録者数	回答者数	回答率	
経営	必修	984	536	54.5%
	選択	8,071	3,563	44.1%
情報	必修	941	473	50.3%
	選択	4,387	2,208	50.3%

IV 統計処理集計の対象の回収状況（255授業の回収状況）

1 学部別

	履修登録者数	回答者数	回答率
合計	12,015	6,097	50.7%
経営学部	7,746	3,825	49.4%
情報学部	4,269	2,272	53.2%

2 身分別

	履修登録者数	回答者数	回答率	
経営学部	教授	2,870	1,322	46.1%
	准教授	246	138	56.1%
	講師	870	535	61.5%
	非常勤講師	3,760	1,830	48.7%
情報学部	教授	1,022	507	49.6%
	准教授	706	431	61.0%
	講師	231	132	57.1%
	非常勤講師	2,310	1,202	52.0%

3 科目別

	履修登録者数	回答者数	回答率	
経営学部	教養科目	1,278	593	46.4%
	教養 外国語国際理解	633	335	52.9%
	専門 学科共通	2,317	1,169	50.5%
	専門 経営学科	1,074	565	52.6%
	専門 スポーツ	774	342	44.2%
	専門 心理	1,407	625	44.4%
	教職	263	196	74.5%
情報学部	教養科目	589	323	54.8%
	外国語科目	106	60	56.6%
	日本語科目	319	162	50.8%
	健康体育科目	73	43	58.9%
	情報デザイン学科専門科目	679	456	67.2%
	国際情報学科専門科目	1,212	542	44.7%
	共通専門科目	1,291	686	53.1%

4 必修・選択科目別

	履修登録者数	回答者数	回答率	
経営	必修	859	520	60.5%
	選択	6,887	3,305	48.0%
情報	必修	806	411	51.0%
	選択	3,463	1,861	53.7%

V 調査結果

1 授業の履修動機(質問Ⅰ)

◆学部別

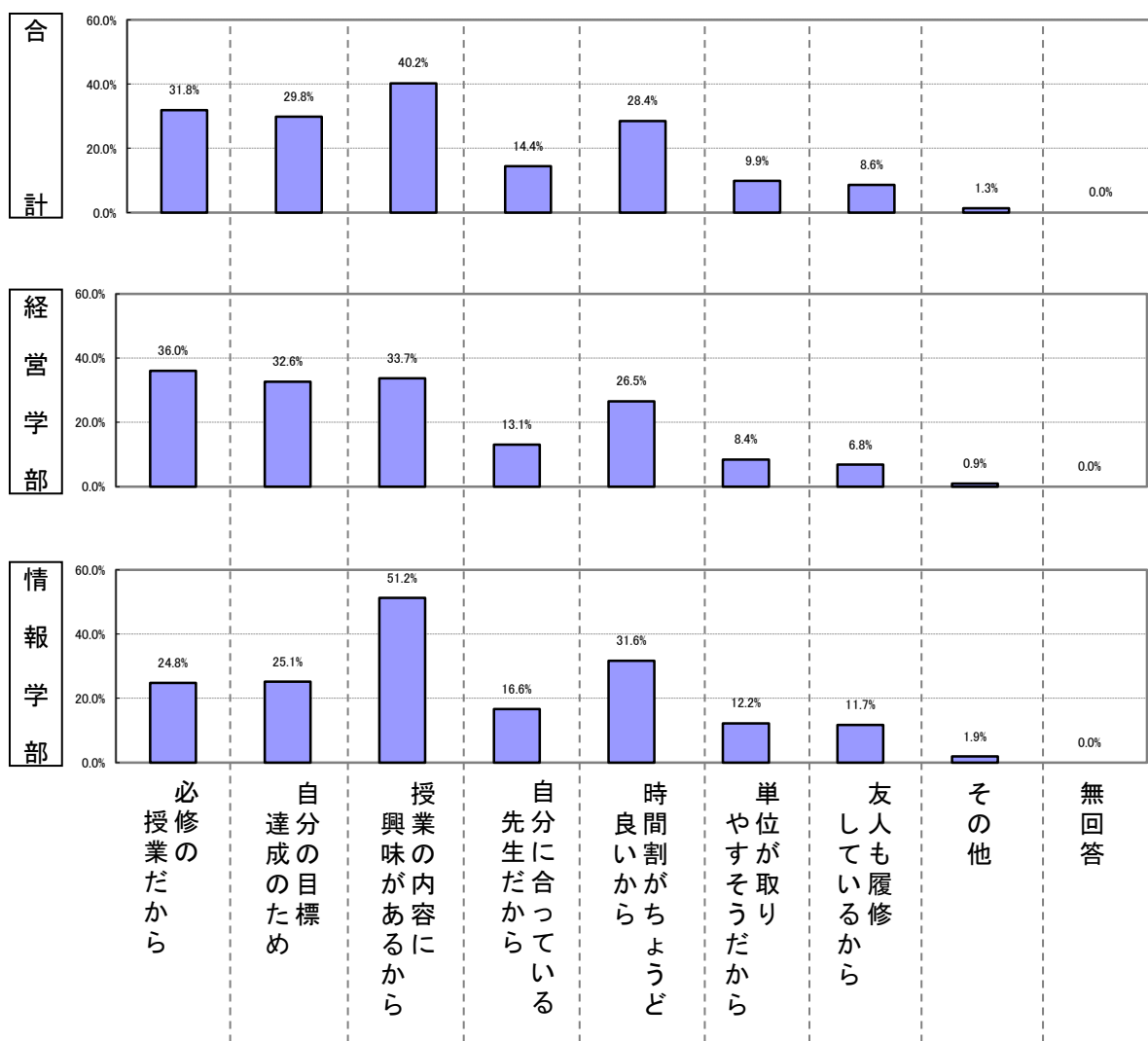
	全体	必修の授業だから	自分の達成のため	授業の興味があから	自分の合つてから先生	時間割が良いうから	単位が取りやすから	友人も履修から	その他	無回答
合計	6,097	31.8%	29.8%	40.2%	14.4%	28.4%	9.9%	8.6%	1.3%	0.0%
経営学部	3,825	36.0%	32.6%	33.7%	13.1%	26.5%	8.4%	6.8%	0.9%	0.0%
情報学部	2,272	24.8%	25.1%	51.2%	16.6%	31.6%	12.2%	11.7%	1.9%	0.0%

◆科目別

	全体	必修の授業だから	自分の達成のため	授業の興味があから	自分の合つてから先生	時間割が良いうから	単位が取りやすから	友人も履修から	その他	無回答	
経営学部	教養科目	593	17.4%	29.0%	41.1%	17.5%	34.1%	11.0%	8.8%	0.8%	0.0%
	教養 外国語国際理解	335	52.2%	30.1%	17.9%	9.0%	25.1%	6.9%	8.7%	1.2%	0.0%
	専門 学科共通	1,169	62.7%	25.1%	20.4%	6.6%	18.4%	5.4%	4.6%	0.6%	0.0%
	専門 経営学科	565	12.9%	38.2%	49.7%	25.7%	36.5%	12.6%	5.8%	1.1%	0.0%
	専門 スポーツ	342	20.5%	40.4%	47.1%	8.8%	26.0%	6.7%	8.8%	1.5%	0.0%
	専門 心理	625	15.4%	31.8%	45.6%	16.6%	34.7%	12.5%	9.6%	1.1%	0.0%
	教職	196	65.3%	65.8%	10.2%	5.6%	1.0%	0.0%	1.5%	1.0%	0.0%
情報学部	教養科目	323	4.0%	21.4%	65.9%	18.9%	40.9%	11.5%	14.6%	2.8%	0.0%
	外国語科目	60	3.3%	33.3%	45.0%	35.0%	33.3%	25.0%	23.3%	1.7%	0.0%
	日本語科目	162	99.4%	4.3%	4.3%	4.9%	2.5%	2.5%	0.6%	0.0%	0.0%
	健康体育科目	43	4.7%	23.3%	76.7%	34.9%	27.9%	25.6%	23.3%	2.3%	0.0%
	情報デザイン学科専門科目	456	17.5%	43.4%	63.2%	15.8%	29.4%	11.4%	12.5%	5.7%	0.0%
	国際情報学科専門科目	542	3.1%	22.5%	58.7%	23.4%	42.8%	21.2%	15.5%	0.6%	0.0%
	共通専門科目	686	42.0%	21.1%	40.5%	10.8%	27.0%	6.4%	7.6%	0.4%	0.0%

◆必修・選択科目別

	全体	必修の授業だから	自分の達成のため	授業の興味があから	自分の合つてから先生	時間割が良いうから	単位が取りやすから	友人も履修から	その他	無回答
経営 必修	520	97.5%	9.8%	8.5%	4.0%	5.8%	2.5%	1.5%	0.2%	0.0%
経営 選択	3,305	26.4%	36.2%	37.7%	14.5%	29.8%	9.4%	7.7%	1.1%	0.0%
情報 必修	411	99.5%	7.1%	6.6%	5.6%	3.6%	2.2%	1.0%	0.0%	0.0%
情報 選択	1,861	8.3%	29.1%	61.1%	19.1%	37.8%	14.5%	14.0%	2.3%	0.0%



【全体】

授業の履修動機(質問Ⅰ)を聞いたところ、合計では「授業の内容に興味があるから」(40.2%)、「必修の授業だから」(31.8%)、「自分の目標達成のため」(29.8%)などが多くなっている。

【学部別】

経営学部では「必修の授業だから」(36.0%)、「授業の内容に興味があるから」(33.7%)、「自分の目標達成のため」(32.6%)などが多くなっている。

一方、情報学部では「授業の内容に興味があるから」(51.2%)、「時間割がちょうど良いから」(31.6%)、「自分の目標達成のため」(25.1%)などが多くなっている。

【科目別】

科目別では「授業の内容に興味があるから」との回答が比較的多かったのは、「経営学部 専門 経営学科」(49.7%)、「経営学部 専門 スポーツ」(47.1%)、「経営学部 専門 心理」(45.6%)、「情報学部 健康体育科目」(76.7%)、「情報学部 教養科目」(65.9%)、「情報学部 情報デザイン学科専門科目」(63.2%)、「情報学部 国際情報学科専門科目」(58.7%)などであった。

【必修・選択科目別】

必修・選択科目(学校側設定)なのに、「必修の授業だから」と回答しているのは、経営学部で36.0%、情報学部で24.8%となっている。

2 授業に関する態度（質問Ⅱ-1）

◆上位20位の授業

順位	経営学部					情報学部				
	授業コード	授業名	履修登録者数	回答者数	平均点	授業コード	授業名	履修登録者数	回答者数	平均点
1	24320	事前事後指導	10	10	3.90	24302	アウトドアスポーツC	26	13	3.85
2	24218	スポーツVI	22	15	3.87	24111	性格心理学	18	10	3.80
3	25414	スポーツX	17	13	3.69	★5	日本語ⅡB	5	5	3.80
4	24501	法学概論B	41	18	3.67	24106	教養講座B	14	10	3.80
5	23315	心身医学	19	12	3.67	24301	学習心理学	25	14	3.79
6	22313	エロティック演習	15	12	3.67	23301	教養講座F	39	26	3.65
7	24507	環境経営論	20	11	3.64	23207	伝統文化演習	24	14	3.64
8	25305	スポーツI	29	19	3.63	★6	日本事情B	5	5	3.60
9	22217	教職入門(教師論)	37	27	3.63	22110	消費者行動論	19	12	3.50
10	24402	心理学	71	49	3.61	23404	ホスピタリティ論	25	12	3.50
11	25105	アジアビジネスマン論	21	10	3.60	22410	ブランド論B	18	10	3.50
12	24306	心理学	67	37	3.59	24303	3DCGアニメーション応用	18	14	3.50
13	21309	スポーツVII	21	16	3.56	21301	教養講座G	33	13	3.46
14	24318	プロスポーツ経営論B	25	11	3.55	22306	イラストレーション演習	21	18	3.44
15	22219	保健体育科教育法	12	11	3.55	24306	商学入門	24	16	3.44
16	23212	マネジメント心理学	30	15	3.53	22308	簿記原理	35	23	3.43
17	22305	インターネット演習	40	15	3.53	22205	心理学A	43	23	3.43
18	24411	中国語Ⅰ-2	47	25	3.52	★4	日本語ⅢB	14	7	3.43
19	23204	英会話Ⅰ-2	22	12	3.50	23202	教養講座E	33	14	3.43
20	24415	地域の経営学	90	30	3.50	22402	心理学A	27	12	3.42

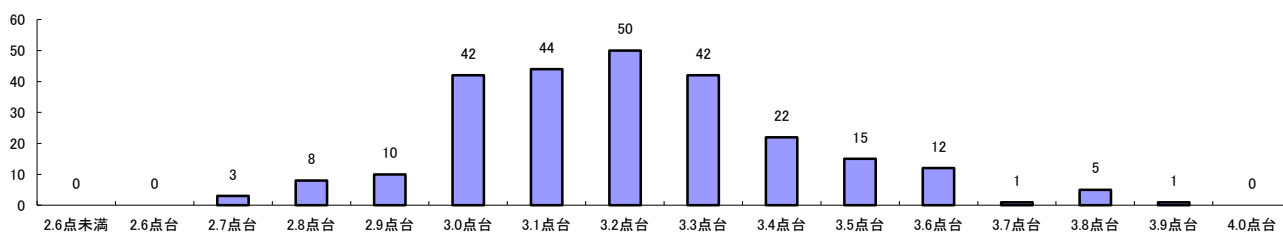
※ 授業コードに★印が付いている授業は、複数の授業を平均集計した。（授業詳細はP3参照）

授業に関する態度について、意欲的に参加したかどうか(質問Ⅱ-1)の自己評価を、「4=強く思う」、「3=そう思う」、「2=あまりそう思わない」、「1=全くそう思わない」という評価点で記入してもらった。

経営学部では、「24320 事前事後指導」(平均3.90点)が最も高く、以下「24218 スポーツVI」(平均3.87点)、「25414 スポーツX」(平均3.69点)、と続いている。

一方、情報学部では、「24302 アウトドアスポーツC」(平均3.85点)が最も高く、以下「24111 性格心理学」(平均3.80点)、「★5 日本語ⅡB」(平均3.80点)、「24106 教養講座B」(平均3.80点)と続いている。

なお、全体での平均は3.25点、経営学部では3.25点、情報学部では3.26点であった



※ここでの全体及び学部別平均は、各授業の平均評価点の合計を該当授業数で割って求めている。

3 授業に意欲的に参加していない理由（質問Ⅱ－２）

◆学部別

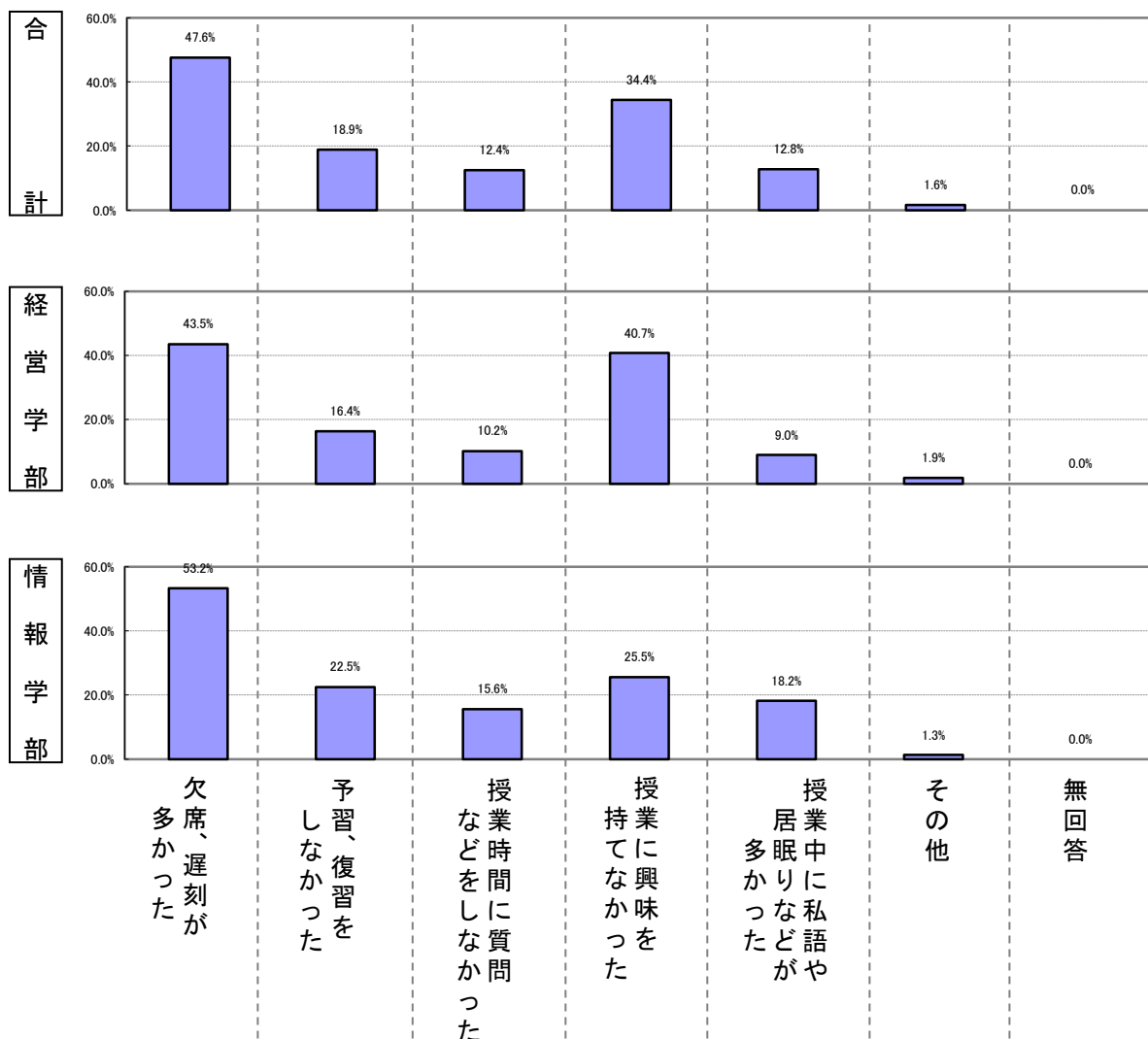
	全体	欠席、遅刻が多かった	予習、復習をしないかった	授業時間内に質問などをしなかった	授業に興味を持てなかった	授業中に私語が多かった	その他	無回答
合計	555	47.6%	18.9%	12.4%	34.4%	12.8%	1.6%	0.0%
経営学部	324	43.5%	16.4%	10.2%	40.7%	9.0%	1.9%	0.0%
情報学部	231	53.2%	22.5%	15.6%	25.5%	18.2%	1.3%	0.0%

◆学部別

	全体	欠席、遅刻が多かった	予習、復習をしないかった	授業時間内に質問などをしなかった	授業に興味を持てなかった	授業中に私語が多かった	その他	無回答	
経営学部	教養科目	59	42.4%	16.9%	11.9%	30.5%	22.0%	1.7%	0.0%
	教養 外国語国際理解	32	34.4%	18.8%	9.4%	53.1%	9.4%	0.0%	0.0%
	専門 学科共通	104	46.2%	20.2%	6.7%	41.3%	4.8%	2.9%	0.0%
	専門 経営学科	30	46.7%	20.0%	6.7%	36.7%	3.3%	3.3%	0.0%
	専門 スポーツ	27	37.0%	3.7%	14.8%	51.9%	7.4%	0.0%	0.0%
	専門 心理	65	49.2%	10.8%	10.8%	38.5%	7.7%	1.5%	0.0%
	教職	7	14.3%	28.6%	42.9%	57.1%	0.0%	0.0%	0.0%
情報学部	教養科目	25	56.0%	40.0%	16.0%	20.0%	36.0%	0.0%	0.0%
	外国語科目	4	50.0%	50.0%	50.0%	0.0%	25.0%	0.0%	0.0%
	日本語科目	32	75.0%	25.0%	0.0%	12.5%	0.0%	0.0%	0.0%
	健康体育科目	1	100.0%	0.0%	0.0%	0.0%	0.0%	0.0%	0.0%
	情報デザイン学科専門科目	58	58.6%	24.1%	17.2%	24.1%	17.2%	1.7%	0.0%
	国際情報学科専門科目	52	30.8%	13.5%	21.2%	36.5%	25.0%	1.9%	0.0%
	共通専門科目	59	54.2%	18.6%	15.3%	28.8%	15.3%	1.7%	0.0%

◆必修・選択科目別

	全体	欠席、遅刻が多かった	予習、復習をしないかった	授業時間内に質問などをしなかった	授業に興味を持てなかった	授業中に私語が多かった	その他	無回答	
経営	必修	48	47.9%	18.8%	8.3%	41.7%	2.1%	4.2%	0.0%
	選択	276	42.8%	15.9%	10.5%	40.6%	10.1%	1.4%	0.0%
情報	必修	49	71.4%	18.4%	2.0%	18.4%	2.0%	0.0%	0.0%
	選択	182	48.4%	23.6%	19.2%	27.5%	22.5%	1.6%	0.0%



【全体】

授業に対する態度について(質問Ⅱ-1)、自己評価点で「2」または「1」と回答した学生に、授業に意欲的に参加していない理由(質問Ⅱ-2)を聞いたところ、合計では「欠席、遅刻が多かった」(47.6%)、「授業に興味を持てなかった」(34.4%)、「予習、復習をしなかった」(18.9%)などが多くなっている。

【学部別】

経営学部では「欠席、遅刻が多かった」(43.5%)、「授業に興味を持てなかった」(40.7%)、「予習、復習をしなかった」(16.4%)などが多くなっている。

情報学部では「欠席、遅刻が多かった」(53.2%)、「授業に興味を持てなかった」(25.5%)、「予習、復習をしなかった」(22.5%)などが多くなっている。

【科目別】

科目別では、「授業に興味を持てなかった」との回答が比較的多かったのは、「経営学部 教養 外国語国際理解」(53.1%)、「経営学部 専門 スポーツ」(51.9%)、「情報学部 国際情報学科専門科目」(36.5%)、「情報学部 共通専門科目」(28.8%)などであった。

【必修・選択科目別】

必修・選択科目別では、「授業に興味を持てなかった」との回答は経営学部では必修科目、情報学部では選択科目の方が多くなっている。

4 授業内容や目的の明確さ、適切な進め方（質問Ⅲ－１）

◆上位20位の授業

順位	経営学部					情報学部				
	授業コード	授業名	履修登録者数	回答者数	平均点	授業コード	授業名	履修登録者数	回答者数	平均点
1	24318	プロスポーツ経営論B	25	11	3.91	★5	日本語ⅡB	5	5	4.00
2	24320	事前事後指導	10	10	3.80	24302	アウトドアスポーツC	26	13	3.85
3	23315	心身医学	19	12	3.75	24408	人事管理論	37	21	3.76
4	22412	原価計算論Ⅰ-2	16	11	3.73	★3	日本語ⅠC	11	8	3.75
5	25414	スポーツX	17	13	3.69	★10	キャリアデザイン応用Ⅱ	122	37	3.73
6	31401	保育内容Ⅰ	16	14	3.64	23207	伝統文化演習	24	14	3.71
7	23219	スポーツⅨ	11	11	3.64	24111	性格心理学	18	10	3.70
8	22219	保健体育科教育法	12	11	3.64	24106	教養講座B	14	10	3.70
9	22206	経済原論B	59	24	3.63	24306	商学入門	24	16	3.69
10	24218	スポーツⅥ	22	15	3.60	22402	心理学A	27	12	3.67
11	25105	アジアビジョン論	21	10	3.60	23301	教養講座F	39	26	3.65
12	25503	コミュニケーションの心理学	23	10	3.60	24303	3DCGアニメーション応用	18	14	3.64
13	21205	健康とスポーツB	13	10	3.60	24301	学習心理学	25	14	3.64
14	25412	心理学実験演習	14	10	3.60	★6	日本事情B	5	5	3.60
15	25314	教育と社会	35	27	3.59	24402	教養講座F	22	17	3.59
16	24402	心理学	71	49	3.59	22110	消費者行動論	19	12	3.58
17	24107	国際金融論	62	34	3.59	23404	ホスピタリティ論	25	12	3.58
18	22313	エアロビック演習	15	12	3.58	23202	教養講座E	33	14	3.57
19	23204	英会話Ⅰ-2	22	12	3.58	★9	キャリアデザイン基礎Ⅱ	170	101	3.55
20	25214	進路指導	39	31	3.58	22303	心理学B	57	35	3.51

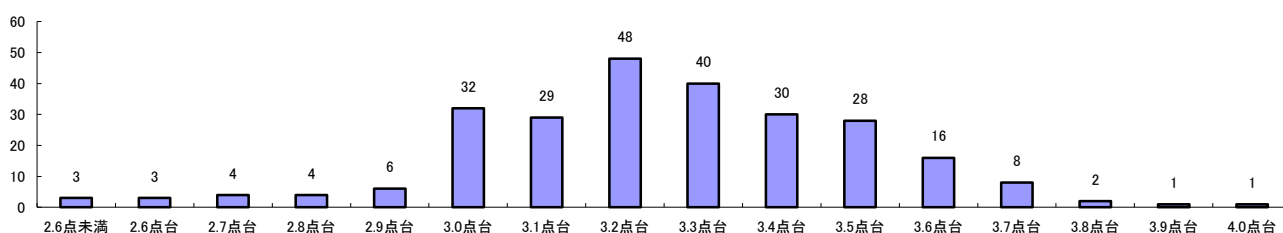
※ 授業コードに★印が付いている授業は、複数の授業を平均集計した。（授業詳細はP3参照）

授業内容や目的は明確であり、進め方も適切である（質問Ⅲ-1）かどうかの評価を、「4=強く思う」、「3=そう思う」、「2=あまりそう思わない」、「1=全くそう思わない」という評価点で記入してもらった。

経営学部では、「24318 プロスポーツ経営論B」（平均3.91点）が最も高く、以下「24320 事前事後指導」（平均3.80点）、「23315 心身医学」（平均3.75点）、と続いている。

一方、情報学部では、「★5 日本語ⅡB」（平均4.00点）が最も高く、以下「24302 アウトドアスポーツC」（平均3.85点）、「24408 人事管理論」（平均3.76点）と続いている。

なお、全体での平均は3.31点、経営学部では3.29点、情報学部では3.33点であった



※ここでの全体及び学部別平均は、各授業の平均評価点の合計を該当授業数で割って求めている。

5 授業時間の正確さ（質問Ⅲ－2）

◆上位20位の授業

順位	経営学部					情報学部				
	授業コード	授業名	履修登録者数	回答者数	平均点	授業コード	授業名	履修登録者数	回答者数	平均点
1	24318	プロスポーツ経営論B	25	11	3.91	★5	日本語ⅡB	5	5	4.00
2	25414	スポーツX	17	13	3.85	★6	日本事情B	5	5	4.00
3	23315	心身医学	19	12	3.75	24205	健康心理学	32	16	3.88
4	22219	保健体育科教育法	12	11	3.73	24301	学習心理学	25	14	3.86
5	22412	原価計算論Ⅰ-2	16	11	3.73	24302	アウトドアスポーツC	26	13	3.85
6	22209	コーポレート・ファイナンス論	38	21	3.71	24111	性格心理学	18	10	3.80
7	22206	経済原論B	59	24	3.71	24106	教養講座B	14	10	3.80
8	22313	エアロビック演習	15	12	3.67	★4	日本語ⅢB	14	7	3.71
9	22305	インターネット演習	40	15	3.67	24303	3DCGアニメーション応用	18	14	3.71
10	21210	インターネットマーケティング	43	29	3.66	24105	経済学	25	10	3.70
11	24107	国際金融論	62	34	3.65	21102	日本国憲法	48	29	3.66
12	21110	金融論B	21	14	3.64	22214	Webマーケティング	25	14	3.64
13	24507	環境経営論	20	11	3.64	23207	伝統文化演習	24	14	3.64
14	23206	健康心理学	55	38	3.63	★10	キャリアデザイン応用Ⅱ	122	37	3.62
15	21109	こどもの心理学	42	24	3.63	22402	心理学A	27	12	3.58
16	23413	経営戦略特論	42	21	3.62	22308	簿記原理	35	23	3.57
17	24418	教職実践演習	20	18	3.61	24407	マーケティング入門	16	11	3.55
18	22111	経済統計	22	18	3.61	21202	法学概論	52	26	3.54
19	24415	地域の経営学	90	30	3.60	22415	映像メディア表現応用	23	21	3.52
20	23212	マネジメント心理学	30	15	3.60	24408	人事管理論	37	21	3.52

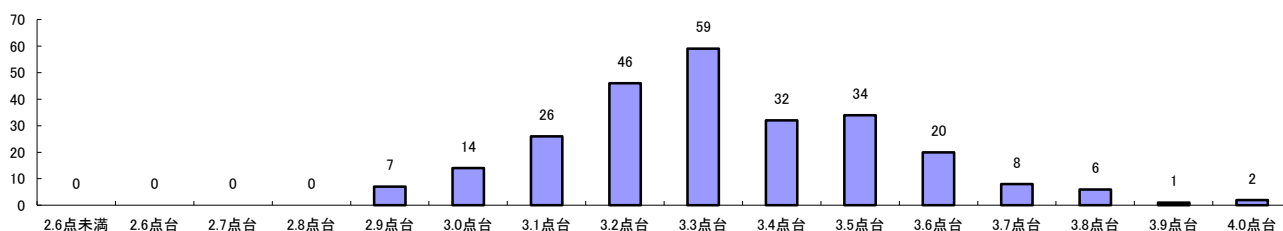
※ 授業コードに★印が付いている授業は、複数の授業を平均集計した。（授業詳細はP3参照）

授業はいつも定められた時刻に開始し、終了する（質問Ⅲ-2）かどうかの評価を、「4=強くそう思う」、「3=そう思う」、「2=あまりそう思わない」、「1=全くそう思わない」という評価点で記入してもらった。

経営学部では、「24318 プロスポーツ経営論B」（平均3.91点）が最も高く、以下「25414 スポーツX」（平均3.85点）、「23315 心身医学」（平均3.75点）、と続いている。

一方、情報学部では、「★5 日本語ⅡB」（平均4.00点）、「★6 日本事情B」（平均4.00点）が最も高く、以下「24205 健康心理学」（平均3.88点）、「24301 学習心理学」（平均3.86点）と続いている。

なお、全体での平均は3.36点、経営学部では3.35点、情報学部では3.37点であった



※ここでの全体及び学部別平均は、各授業の平均評価点の合計を該当授業数で割って求めている。

6 使用した教材の適切さ（質問Ⅲ－3）

◆上位20位の授業

順位	経営学部					情報学部				
	授業コード	授業名	履修登録者数	回答者数	平均点	授業コード	授業名	履修登録者数	回答者数	平均点
1	25414	スポーツX	17	13	3.85	★5	日本語ⅡB	5	5	3.80
2	24320	事前事後指導	10	10	3.80	24302	アウトドアスポーツC	26	13	3.77
3	22206	経済原論B	59	24	3.71	24106	教養講座B	14	10	3.70
4	22412	原価計算論Ⅰ-2	16	11	3.64	23404	ホスピタリティ論	25	12	3.67
5	22219	保健体育科教育法	12	11	3.64	24301	学習心理学	25	14	3.64
6	24318	プロスポーツ経営論B	25	11	3.64	23207	伝統文化演習	24	14	3.64
7	25503	コミュニケーションの心理学	23	10	3.60	★3	日本語ⅠC	11	8	3.63
8	22313	エアビシック演習	15	12	3.58	22211	中国語中級B	39	21	3.62
9	23315	心身医学	19	12	3.58	24111	性格心理学	18	10	3.60
10	31401	保育内容Ⅰ	16	14	3.57	★6	日本事情B	5	5	3.60
11	24415	地域の経営学	90	30	3.57	22402	心理学A	27	12	3.58
12	22317	スポーツV	22	16	3.56	★4	日本語ⅢB	14	7	3.57
13	24107	国際金融論	62	34	3.56	24108	観光総論	30	14	3.57
14	22111	経済統計	22	18	3.56	24306	商学入門	24	16	3.56
15	24402	心理学	71	49	3.55	22303	心理学B	57	35	3.54
16	25214	進路指導	39	31	3.55	★10	キャリアデザイン応用Ⅱ	122	37	3.51
17	23219	スポーツⅨ	11	11	3.55	23301	教養講座F	39	26	3.50
18	24218	スポーツⅥ	22	15	3.53	25308	観光文化論	31	10	3.50
19	25305	スポーツⅠ	29	19	3.53	22110	消費者行動論	19	12	3.50
20	22209	コーポレート・ファイナンス論	38	21	3.52	23202	教養講座E	33	14	3.50

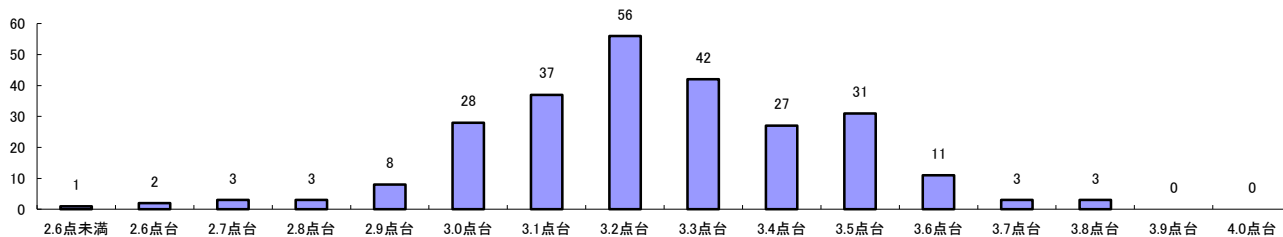
※ 授業コードに★印が付いている授業は、複数の授業を平均集計した。（授業詳細はP3参照）

使用した教材の種類、内容、量などは適切である（質問Ⅲ-3）かどうかの評価を、「4=強く思う」、「3=そう思う」、「2=あまりそう思わない」、「1=全くそう思わない」という評価点で記入してもらった。

経営学部では、「25414 スポーツX」（平均3.85点）が最も高く、以下「24320 事前事後指導」（平均3.80点）、「22206 経済原論B」（平均3.71点）、と続いている。

一方、情報学部では、「★5 日本語ⅡB」（平均3.80点）が最も高く、以下「24302 アウトドアスポーツC」（平均3.77点）、「24106 教養講座B」（平均3.70点）と続いている。

なお、全体での平均は3.29点、経営学部では3.28点、情報学部では3.31点であった



※ここでの全体及び学部別平均は、各授業の平均評価点の合計を該当授業数で割って求めている。

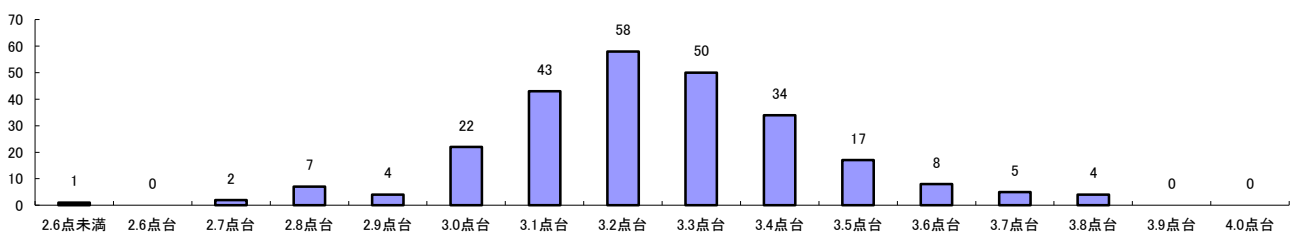
7 シラバスに沿った授業（質問Ⅲ－４）

◆上位20位の授業

順位	経営学部					情報学部				
	授業コード	授業名	履修登録者数	回答者数	平均点	授業コード	授業名	履修登録者数	回答者数	平均点
1	25414	スポーツX	17	13	3.85	24302	アウトドアスポーツC	26	13	3.85
2	22206	経済原論B	59	24	3.71	★5	日本語ⅡB	5	5	3.80
3	21205	健康とスポーツB	13	10	3.70	★6	日本事情B	5	5	3.80
4	24415	地域の経営学	90	30	3.67	★3	日本語ⅠC	11	8	3.75
5	24318	プロスポーツ経営論B	25	11	3.64	23207	伝統文化演習	24	14	3.71
6	24507	環境経営論	20	11	3.64	24301	学習心理学	25	14	3.71
7	22412	原価計算論Ⅰ-2	16	11	3.64	24106	教養講座B	14	10	3.60
8	24218	スポーツVI	22	15	3.60	24111	性格心理学	18	10	3.60
9	24320	事前事後指導	10	10	3.60	23404	ホスピタリティ論	25	12	3.58
10	21306	経営情報システム論B	60	34	3.59	★10	キャリアデザイン応用Ⅱ	122	37	3.54
11	22313	エアロビック演習	15	12	3.58	25308	観光文化論	31	10	3.50
12	21411	経営史B	25	14	3.57	23213	専門講座(まなびの)	17	16	3.50
13	23219	スポーツIX	11	11	3.55	24303	3DCGアニメーション応用	18	14	3.50
14	21403	システム管理論B	36	24	3.54	22403	インドアスポーツC	18	11	3.45
15	22209	コーポレート・ファイナンス論	38	21	3.52	25205	中国語初級B	72	43	3.44
16	24403	IT概論B	20	10	3.50	24306	商学入門	24	16	3.44
17	23315	心身医学	19	12	3.50	21404	情報社会と情報倫	26	21	3.43
18	25106	地域の経営学	44	30	3.50	22110	消費者行動論	19	12	3.42
19	23211	こどものスポーツ遊び	20	10	3.50	22402	心理学A	27	12	3.42
20	25503	コミュニケーションの心理学	23	10	3.50	22311	環境マーケティング	55	24	3.42

※ 授業コードに★印が付いている授業は、複数の授業を平均集計した。（授業詳細はP3参照）

授業はシラバスに沿って進められている（質問Ⅲ-4）かどうかの評価を、「4=強くそう思う」、「3=そう思う」、「2=あまりそう思わない」、「1=全くそう思わない」という評価点で記入してもらった。経営学部では、「25414 スポーツX」（平均3.85点）が最も高く、以下「22206 経済原論B」（平均3.71点）、「21205 健康とスポーツB」（平均3.70点）、と続いている。一方、情報学部では、「24302 アウトドアスポーツC」（平均3.85点）が最も高く、以下「★5 日本語ⅡB」（平均3.80点）、「★6 日本事情B」（平均3.80点）と続いている。なお、全体での平均は3.27点、経営学部では3.26点、情報学部では3.29点であった



※ここでの全体及び学部別平均は、各授業の平均評価点の合計を該当授業数で割って求めている。

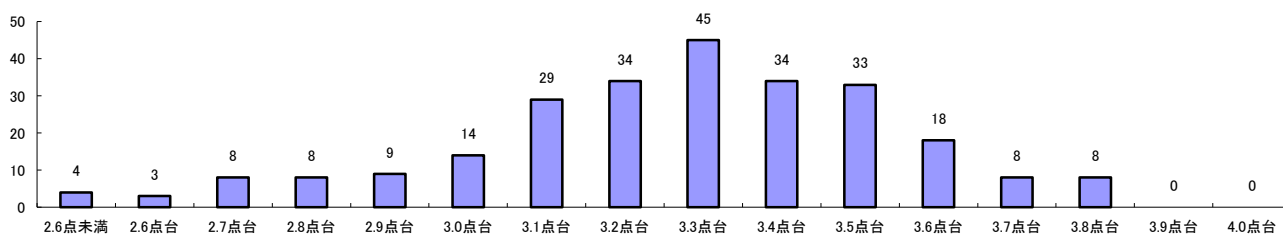
8 聞き取りやすい授業（質問Ⅲ－5）

◆上位20位の授業

順位	経営学部					情報学部				
	授業コード	授業名	履修登録者数	回答者数	平均点	授業コード	授業名	履修登録者数	回答者数	平均点
1	25414	スポーツX	17	13	3.85	24302	アウトドアスポーツC	26	13	3.85
2	24318	プロスポーツ経営論B	25	11	3.82	24408	人事管理論	37	21	3.81
3	24207	心理学概論	60	31	3.74	★5	日本語ⅡB	5	5	3.80
4	22412	原価計算論Ⅰ-2	16	11	3.73	24111	性格心理学	18	10	3.80
5	24507	環境経営論	20	11	3.73	24106	教養講座B	14	10	3.80
6	22104	金融史	19	10	3.70	★6	日本事情B	5	5	3.80
7	24320	事前事後指導	10	10	3.70	★3	日本語ⅠC	11	8	3.75
8	21205	健康とスポーツB	13	10	3.70	★4	日本語ⅢB	14	7	3.71
9	24215	簿記原理Ⅱ-2	25	13	3.69	24205	健康心理学	32	16	3.69
10	21210	インターネットマーケティング	43	29	3.69	★10	キャリアデザイン応用Ⅱ	122	37	3.68
11	21213	消費者行動論	35	18	3.67	23106	現代健康科学	29	19	3.63
12	22206	経済原論B	59	24	3.67	★9	キャリアデザイン基礎Ⅱ	170	101	3.62
13	24218	スポーツVI	22	15	3.67	24105	経済学	25	10	3.60
14	21411	経営史B	25	14	3.64	25308	観光文化論	31	10	3.60
15	21104	健康とスポーツB	39	22	3.64	23404	ホスピタリティ論	25	12	3.58
16	22219	保健体育科教育法	12	11	3.64	22303	心理学B	57	35	3.57
17	23219	スポーツIX	11	11	3.64	23213	専門講座(まなびの)	17	16	3.56
18	21403	システム管理論B	36	24	3.63	22306	イラストレーション演習	21	18	3.56
19	21211	財務諸表論B	28	10	3.60	21301	教養講座G	33	13	3.54
20	25109	運動プログラム概論	18	10	3.60	25406	認知心理学	31	13	3.54

※ 授業コードに★印が付いている授業は、複数の授業を平均集計した。（授業詳細はP3参照）

授業は聞き取りやすい(質問Ⅲ-5)かどうかの評価を、「4=強くそう思う」、「3=そう思う」、「2=あまりそう思わない」、「1=全くそう思わない」という評価点で記入してもらった。
 経営学部では、「25414 スポーツX」(平均3.85点)が最も高く、以下「24318 プロスポーツ経営論B」(平均3.82点)、「24207 心理学概論」(平均3.74点)、と続いている。
 一方、情報学部では、「24302 アウトドアスポーツC」(平均3.85点)が最も高く、以下「24408 人事管理論」(平均3.81点)、「★5 日本語ⅡB」(平均3.80点)、「24111 性格心理学」(平均3.80点)、「24106 教養講座B」(平均3.80点)、「★6 日本事情B」(平均3.80点)と続いている。
 なお、全体での平均は3.33点、経営学部では3.29点、情報学部では3.37点であった



※ここでの全体及び学部別平均は、各授業の平均評価点の合計を該当授業数で割って求めている。

9 クラス管理のもとに進められた授業（質問Ⅲ－6）

◆上位20位の授業

順位	経営学部					情報学部				
	授業コード	授業名	履修登録者数	回答者数	平均点	授業コード	授業名	履修登録者数	回答者数	平均点
1	25414	スポーツX	17	13	3.85	24306	商学入門	24	16	3.81
2	21205	健康とスポーツB	13	10	3.80	24111	性格心理学	18	10	3.80
3	21403	システム管理論B	36	24	3.79	24106	教養講座B	14	10	3.80
4	23315	心身医学	19	12	3.75	★5	日本語ⅡB	5	5	3.80
5	23204	英会話Ⅰ-2	22	12	3.75	24302	アウトドアスポーツC	26	13	3.77
6	24218	スポーツVI	22	15	3.73	24205	健康心理学	32	16	3.75
7	21306	経営情報システム論B	60	34	3.71	22110	消費者行動論	19	12	3.75
8	24320	事前事後指導	10	10	3.70	22402	心理学A	27	12	3.67
9	24402	心理学	71	49	3.67	24408	人事管理論	37	21	3.67
10	24415	地域の経営学	90	30	3.67	★3	日本語ⅠC	11	8	3.63
11	22305	インターネット演習	40	15	3.67	21407	広報論	32	13	3.62
12	21411	経営史B	25	14	3.64	21108	静岡の農林業	53	28	3.61
13	25305	スポーツⅠ	29	19	3.63	21205	マーケティング入門	55	33	3.61
14	22209	コーポレート・ファイナンス論	38	21	3.62	22410	ブランド論B	18	10	3.60
15	24501	法学概論B	41	18	3.61	23404	ホスピタリティ論	25	12	3.58
16	21210	インターネットマーケティング	43	29	3.59	★4	日本語ⅢB	14	7	3.57
17	22206	経済原論B	59	24	3.58	21307	広告概論	65	44	3.57
18	31401	保育内容Ⅰ	16	14	3.57	24301	学習心理学	25	14	3.50
19	25314	教育と社会	35	27	3.56	★10	キャリアデザイン応用Ⅱ	122	37	3.49
20	24418	教職実践演習	20	18	3.56	22303	心理学B	57	35	3.49

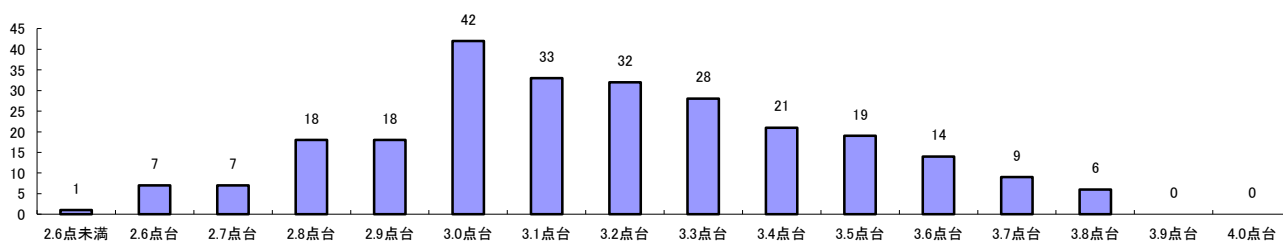
※ 授業コードに★印が付いている授業は、複数の授業を平均集計した。（授業詳細はP3参照）

授業は、私語や居眠りを放置しないなど、しっかりしたクラス管理のもとに進められている（質問Ⅲ-6）かどうかの評価を、「4=強くそう思う」、「3=そう思う」、「2=あまりそう思わない」、「1=全くそう思わない」という評価点で記入してもらった。

経営学部では、「25414 スポーツX」（平均3.85点）が最も高く、以下「21205 健康とスポーツB」（平均3.80点）、「21403 システム管理論B」（平均3.79点）、と続いている。

一方、情報学部では、「24306 商学入門」（平均3.81点）が最も高く、以下「24111 性格心理学」（平均3.80点）、「24106 教養講座B」（平均3.80点）、「★5 日本語ⅡB」（平均3.80点）と続いている。

なお、全体での平均は3.24点、経営学部では3.23点、情報学部では3.25点であった。



※ここでの全体及び学部別平均は、各授業の平均評価点の合計を該当授業数で割って求めている。

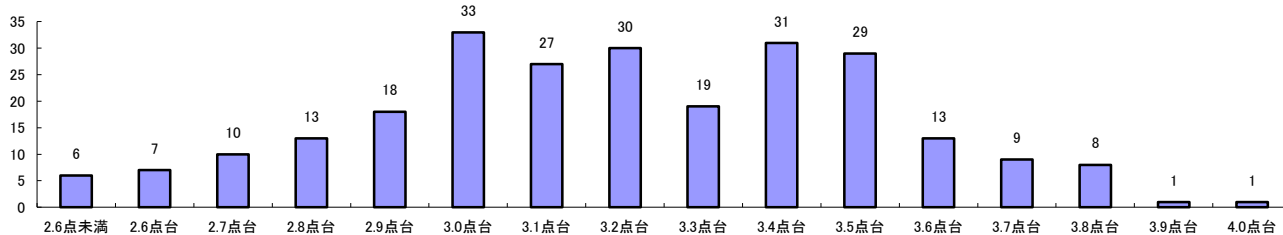
10 先生と学生の間には円滑なコミュニケーションがある（質問Ⅲ－7）

◆上位20位の授業

順位	経営学部					情報学部				
	授業コード	授業名	履修登録者数	回答者数	平均点	授業コード	授業名	履修登録者数	回答者数	平均点
1	25414	スポーツX	17	13	3.85	★5	日本語ⅡB	5	5	4.00
2	24207	心理学概論	60	31	3.84	24106	教養講座B	14	10	3.90
3	23315	心身医学	19	12	3.83	24302	アウトドアスポーツC	26	13	3.85
4	24320	事前事後指導	10	10	3.80	22402	心理学A	27	12	3.83
5	23204	英会話Ⅰ-2	22	12	3.75	24111	性格心理学	18	10	3.80
6	22313	アロビック演習	15	12	3.75	★6	日本事情B	5	5	3.80
7	24218	スポーツVI	22	15	3.73	24301	学習心理学	25	14	3.79
8	24507	環境経営論	20	11	3.73	24205	健康心理学	32	16	3.75
9	24402	心理学	71	49	3.71	★3	日本語ⅠC	11	8	3.75
10	21205	健康とスポーツB	13	10	3.70	21106	グラフィックデザイン応用	28	26	3.69
11	24215	簿記原理Ⅱ-2	25	13	3.69	23301	教養講座F	39	26	3.69
12	25313	トレーニング演習	17	12	3.67	21301	教養講座G	33	13	3.69
13	31401	保育内容Ⅰ	16	14	3.64	22303	心理学B	57	35	3.66
14	25305	スポーツⅠ	29	19	3.63	22309	専門講座(統計学)	13	11	3.64
15	22111	経済統計	22	18	3.61	21407	広報論	32	13	3.62
16	23211	こどものスポーツ遊び	20	10	3.60	23404	ホスピタリティ論	25	12	3.58
17	25109	運動プログラム概論	18	10	3.60	★4	日本語ⅢB	14	7	3.57
18	24306	心理学	67	37	3.59	★10	キャリアデザイン応用Ⅱ	122	37	3.57
19	22317	スポーツV	22	16	3.56	23213	専門講座(まなびの)	17	16	3.56
20	24418	教職実践演習	20	18	3.56	★9	キャリアデザイン基礎Ⅱ	170	101	3.54

※ 授業コードに★印が付いている授業は、複数の授業を平均集計した。（授業詳細はP3参照）

先生と学生の間には円滑なコミュニケーションがあり、学生の質問や意見に先生は十分応えている（質問Ⅲ-7）かどうかの評価を、「4=強くそう思う」、「3=そう思う」、「2=あまりそう思わない」、「1=全くそう思わない」という評価点で記入してもらった。
 経営学部では、「25414 スポーツX」（平均3.85点）が最も高く、以下「24207 心理学概論」（平均3.84点）、「23315 心身医学」（平均3.83点）、と続いている。
 一方、情報学部では、「★5 日本語ⅡB」（平均4.00点）が最も高く、以下「24106 教養講座B」（平均3.90点）、「24302 アウトドアスポーツC」（平均3.85点）と続いている。
 なお、全体での平均は3.28点、経営学部では3.24点、情報学部では3.32点であった



※ここでの全体及び学部別平均は、各授業の平均評価点の合計を該当授業数で割って求めている。

11 学生自身に理解させたり考えさせたりする工夫のある授業（質問Ⅲ－8）

◆上位20位の授業

順位	経営学部					情報学部				
	授業コード	授業名	履修登録者数	回答者数	平均点	授業コード	授業名	履修登録者数	回答者数	平均点
1	24320	事前事後指導	10	10	3.90	★5	日本語ⅡB	5	5	3.80
2	25414	スポーツX	17	13	3.85	24106	教養講座B	14	10	3.80
3	23315	心身医学	19	12	3.75	24111	性格心理学	18	10	3.80
4	24218	スポーツVI	22	15	3.73	24302	アウトドアスポーツC	26	13	3.77
5	24507	環境経営論	20	11	3.73	24301	学習心理学	25	14	3.71
6	22412	原価計算論Ⅰ-2	16	11	3.73	22402	心理学A	27	12	3.67
7	21205	健康とスポーツB	13	10	3.70	21106	グラフィックデザイン応用	28	26	3.65
8	25109	運動プログラム概論	18	10	3.70	23301	教養講座F	39	26	3.65
9	24315	原価計算論Ⅱ-2	20	12	3.67	★3	日本語ⅠC	11	8	3.63
10	31401	保育内容Ⅰ	16	14	3.64	22306	イラストレーション演習	21	18	3.61
11	21107	中国語Ⅰ-2	21	11	3.64	21204	グラフィックデザイン応用	28	26	3.58
12	22206	経済原論B	59	24	3.63	23207	伝統文化演習	24	14	3.57
13	24215	簿記原理Ⅱ-2	25	13	3.62	★10	キャリアデザイン応用Ⅱ	122	37	3.57
14	24402	心理学	71	49	3.61	24205	健康心理学	32	16	3.56
15	24418	教職実践演習	20	18	3.61	22309	専門講座(統計学)	13	11	3.55
16	25503	コミュニケーションの心理学	23	10	3.60	21301	教養講座G	33	13	3.54
17	25313	トレーニング演習	17	12	3.58	24306	商学入門	24	16	3.50
18	22313	エアロビクス演習	15	12	3.58	23213	専門講座(まなびの)	17	16	3.50
19	23204	英会話Ⅰ-2	22	12	3.58	23404	ホスピタリティ論	25	12	3.50
20	22317	スポーツV	22	16	3.56	23109	流通システム論	25	10	3.50

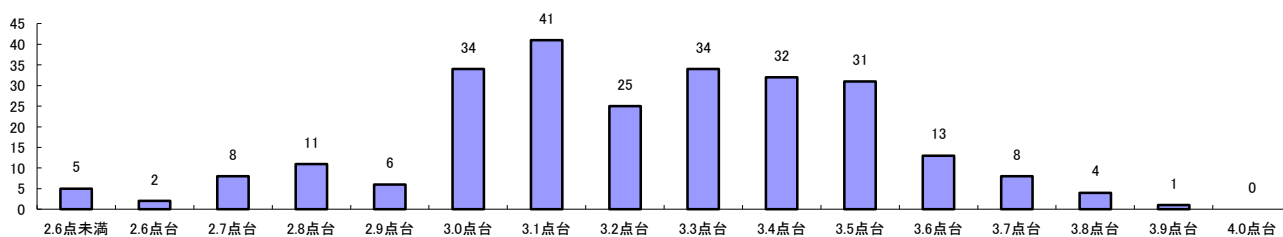
※ 授業コードに★印が付いている授業は、複数の授業を平均集計した。（授業詳細はP3参照）

授業では学生自身に理解させたり考えさせたりする工夫がある（質問Ⅲ-8）かどうかの評価を、「4=強くそう思う」、「3=そう思う」、「2=あまりそう思わない」、「1=全くそう思わない」という評価点で記入してもらった。

経営学部では、「24320 事前事後指導」（平均3.90点）が最も高く、以下「25414 スポーツX」（平均3.85点）、「23315 心身医学」（平均3.75点）、と続いている。

一方、情報学部では、「★5 日本語ⅡB」（平均3.80点）、「24106 教養講座B」（平均3.80点）、「24111 性格心理学」（平均3.80点）が最も高く、以下「24302 アウトドアスポーツC」（平均3.77点）、「24301 学習心理学」（平均3.71点）と続いている。

なお、全体での平均は3.28点、経営学部では3.26点、情報学部では3.31点であった



※ここでの全体及び学部別平均は、各授業の平均評価点の合計を該当授業数で割って求めている。

12 学生の興味や関心を引き出すための意欲が反映された授業（質問Ⅲ－9）

◆上位20位の授業

順位	経営学部					情報学部				
	授業コード	授業名	履修登録者数	回答者数	平均点	授業コード	授業名	履修登録者数	回答者数	平均点
1	25414	スポーツX	17	13	3.85	★5	日本語ⅡB	5	5	4.00
2	23315	心身医学	19	12	3.75	24302	アウトドアスポーツC	26	13	3.85
3	24218	スポーツVI	22	15	3.73	22402	心理学A	27	12	3.83
4	24320	事前事後指導	10	10	3.70	★6	日本事情B	5	5	3.80
5	21205	健康とスポーツB	13	10	3.70	24106	教養講座B	14	10	3.70
6	24207	心理学概論	60	31	3.68	24111	性格心理学	18	10	3.70
7	22313	エアビシック演習	15	12	3.67	24301	学習心理学	25	14	3.64
8	23204	英会話Ⅰ-2	22	12	3.67	24205	健康心理学	32	16	3.63
9	24402	心理学	71	49	3.63	23404	ホスピタリティ論	25	12	3.58
10	31401	保育内容Ⅰ	16	14	3.57	23301	教養講座F	39	26	3.58
11	22317	スポーツV	22	16	3.56	24408	人事管理論	37	21	3.57
12	24107	国際金融論	62	34	3.56	23207	伝統文化演習	24	14	3.57
13	24507	環境経営論	20	11	3.55	22205	心理学A	43	23	3.57
14	24306	心理学	67	37	3.54	22403	インドアスポーツC	18	11	3.55
15	25305	スポーツⅠ	29	19	3.53	25406	認知心理学	31	13	3.54
16	25314	教育と社会	35	27	3.52	23106	現代健康科学	29	19	3.53
17	24315	原価計算論Ⅱ-2	20	12	3.50	★3	日本語ⅠC	11	8	3.50
18	23211	こどものスポーツ遊び	20	10	3.50	22303	心理学B	57	35	3.49
19	25105	アジアビジネス論	21	10	3.50	25205	中国語初級B	72	43	3.44
20	22111	経済統計	22	18	3.50	23213	専門講座(まなびの)	17	16	3.44

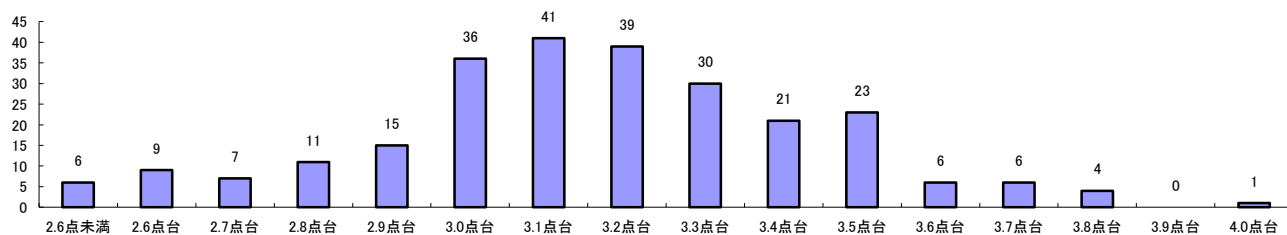
※ 授業コードに★印が付いている授業は、複数の授業を平均集計した。（授業詳細はP3参照）

学生の興味や関心を引き出すための意欲が、授業の内容や方法に反映している(質問Ⅲ-9)かどうかの評価を、「4=強くそう思う」、「3=そう思う」、「2=あまりそう思わない」、「1=全くそう思わない」という評価点で記入してもらった。

経営学部では、「25414 スポーツX」(平均3.85点)が最も高く、以下「23315 心身医学」(平均3.75点)、「24218 スポーツVI」(平均3.73点)、と続いている。

一方、情報学部では、「★5 日本語ⅡB」(平均4.00点)が最も高く、以下「24302 アウトドアスポーツC」(平均3.85点)、「22402 心理学A」(平均3.83点)と続いている。

なお、全体での平均は3.23点、経営学部では3.20点、情報学部では3.27点であった



※ここでの全体及び学部別平均は、各授業の平均評価点の合計を該当授業数で割って求めている。

13 学生の理解度に配慮した授業（質問Ⅲ-10）

◆上位20位の授業

順位	経営学部					情報学部				
	授業コード	授業名	履修登録者数	回答者数	平均点	授業コード	授業名	履修登録者数	回答者数	平均点
1	25414	スポーツX	17	13	3.85	★5	日本語ⅡB	5	5	4.00
2	24320	事前事後指導	10	10	3.80	★6	日本事情B	5	5	3.80
3	24402	心理学	71	49	3.67	24106	教養講座B	14	10	3.80
4	22313	エアビティック演習	15	12	3.67	24111	性格心理学	18	10	3.70
5	24218	スポーツVI	22	15	3.67	24302	アウトドアスポーツC	26	13	3.69
6	23315	心身医学	19	12	3.67	24301	学習心理学	25	14	3.64
7	23211	こどものスポーツ遊び	20	10	3.60	21301	教養講座G	33	13	3.62
8	21205	健康とスポーツB	13	10	3.60	24105	経済学	25	10	3.60
9	24315	原価計算論Ⅱ-2	20	12	3.58	22402	心理学A	27	12	3.58
10	23204	英会話Ⅰ-2	22	12	3.58	23106	現代健康科学	29	19	3.53
11	22317	スポーツV	22	16	3.56	24303	3DCGアニメーション応用	18	14	3.50
12	21213	消費者行動論	35	18	3.56	24205	健康心理学	32	16	3.50
13	22412	原価計算論Ⅰ-2	16	11	3.55	23301	教養講座F	39	26	3.50
14	24207	心理学概論	60	31	3.52	23207	伝統文化演習	24	14	3.50
15	22111	経済統計	22	18	3.50	★3	日本語ⅠC	11	8	3.50
16	24415	地域の経営学	90	30	3.50	23404	ホスピタリティ論	25	12	3.50
17	31401	保育内容Ⅰ	16	14	3.50	24408	人事管理論	37	21	3.48
18	25314	教育と社会	35	27	3.48	24108	観光総論	30	14	3.43
19	22206	経済原論B	59	24	3.46	22303	心理学B	57	35	3.43
20	24507	環境経営論	20	11	3.45	21404	情報社会と情報倫	26	21	3.43

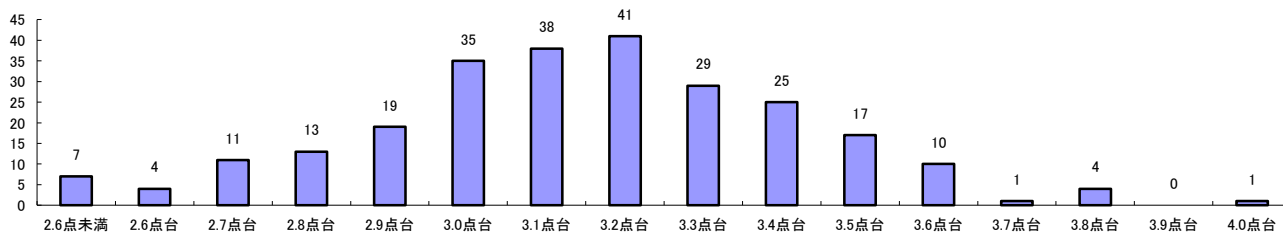
※ 授業コードに★印が付いている授業は、複数の授業を平均集計した。（授業詳細はP3参照）

授業は学生の理解度に配慮して進められている（質問Ⅲ-10）かどうかの評価を、「4=強くそう思う」、「3=そう思う」、「2=あまりそう思わない」、「1=全くそう思わない」という評価点で記入してもらった。

経営学部では、「25414 スポーツX」（平均3.85点）が最も高く、以下「24320 事前事後指導」（平均3.80点）、「24402 心理学」（平均3.67点）、と続いている。

一方、情報学部では、「★5 日本語ⅡB」（平均4.00点）が最も高く、以下「★6 日本事情B」（平均3.80点）、「24106 教養講座B」（平均3.80点）と続いている。

なお、全体での平均は3.22点、経営学部では3.20点、情報学部では3.24点であった



※ここでの全体及び学部別平均は、各授業の平均評価点の合計を該当授業数で割って求めている。

14 総合的に有意義な授業（質問Ⅲ－11）

◆上位20位の授業

順位	経営学部					情報学部				
	授業コード	授業名	履修登録者数	回答者数	平均点	授業コード	授業名	履修登録者数	回答者数	平均点
1	24320	事前事後指導	10	10	3.90	24111	性格心理学	18	10	3.90
2	25414	スポーツX	17	13	3.85	24106	教養講座B	14	10	3.90
3	24402	心理学	71	49	3.76	24302	アウトドアスポーツC	26	13	3.85
4	22313	エアビック演習	15	12	3.75	24408	人事管理論	37	21	3.81
5	23315	心身医学	19	12	3.75	★5	日本語ⅡB	5	5	3.80
6	24207	心理学概論	60	31	3.71	★6	日本事情B	5	5	3.80
7	24107	国際金融論	62	34	3.71	22402	心理学A	27	12	3.75
8	22209	コーポレート・ファイナンス論	38	21	3.67	24301	学習心理学	25	14	3.71
9	24415	地域の経営学	90	30	3.67	24303	3DCGアニメーション応用	18	14	3.71
10	24218	スポーツVI	22	15	3.67	24205	健康心理学	32	16	3.69
11	23219	スポーツIX	11	11	3.64	22306	イラストレーション演習	21	18	3.67
12	25106	地域の経営学	44	30	3.63	23207	伝統文化演習	24	14	3.64
13	23212	マネジメント心理学	30	15	3.60	★10	キャリアデザイン応用Ⅱ	122	37	3.62
14	22305	インターネット演習	40	15	3.60	21301	教養講座G	33	13	3.62
15	23211	こどものスポーツ遊び	20	10	3.60	22303	心理学B	57	35	3.60
16	24306	心理学	67	37	3.59	22410	ブランド論B	18	10	3.60
17	25314	教育と社会	35	27	3.59	23301	教養講座F	39	26	3.58
18	24314	コーポレート・ファイナンス論	59	34	3.59	★4	日本語ⅢB	14	7	3.57
19	21210	インターネットマーケティング	43	29	3.59	22205	心理学A	43	23	3.57
20	24104	社会福祉論B	27	12	3.58	21106	グラフィックデザイン応用	28	26	3.54

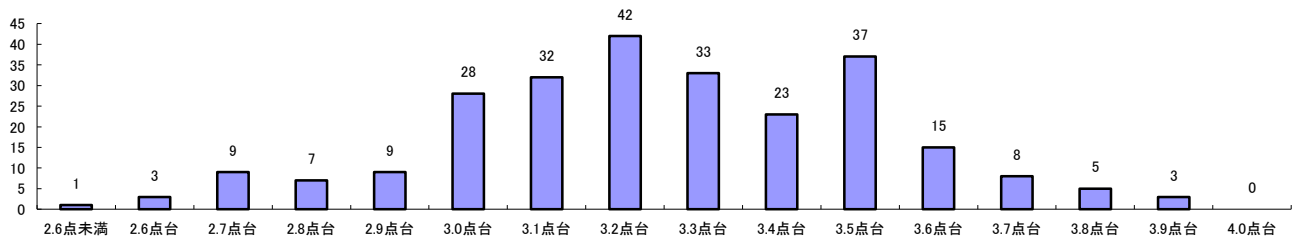
※ 授業コードに★印が付いている授業は、複数の授業を平均集計した。（授業詳細はP3参照）

総合して、この授業は自分にとって有意義である（質問Ⅲ-11）かどうかの評価を、「4=強く思う」、「3=そう思う」、「2=あまりそう思わない」、「1=全くそう思わない」という評価点で記入してもらった。

経営学部では、「24320 事前事後指導」（平均3.90点）が最も高く、以下「25414 スポーツX」（平均3.85点）、「24402 心理学」（平均3.76点）、と続いている。

一方、情報学部では、「24111 性格心理学」（平均3.90点）、「24106 教養講座B」（平均3.90点）が最も高く、以下「24302 アウトドアスポーツC」（平均3.85点）、「24408 人事管理論」（平均3.81点）と続いている。

なお、全体での平均は3.32点、経営学部では3.29点、情報学部では3.35点であった



※ここでの全体及び学部別平均は、各授業の平均評価点の合計を該当授業数で割って求めている。

15 学生満足（有意義）度

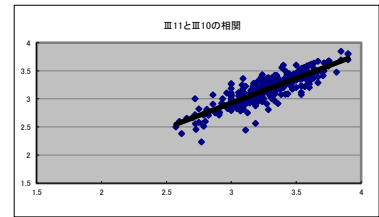
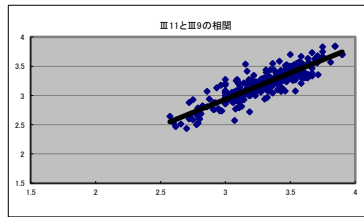
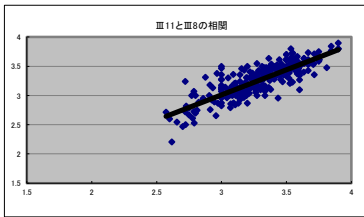
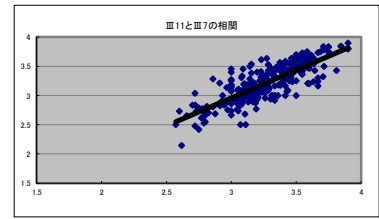
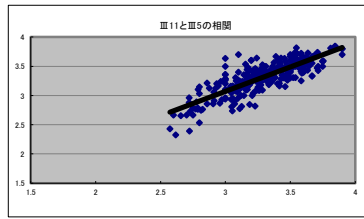
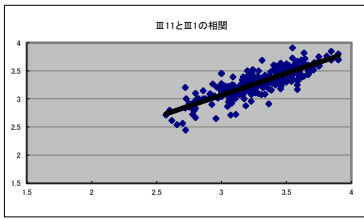
満足度が100%の授業は、経営学部は下記の55授業、情報学部は下記の36授業となっている。

経営学部 満足度100%の授業					情報学部 満足度100%の授業				
件数	授業コード	授業名	履修登録者数	回答者数	件数	授業コード	授業名	履修登録者数	回答者数
1	21104	健康とスポーツB	39	22	1	21301	教養講座G	33	13
2	21107	中国語Ⅰ-2	21	11	2	21306	専門講座(政治学特論)	33	20
3	21109	こどもの心理学	42	24	3	22107	ビジネス関連法	38	16
4	21205	健康とスポーツB	13	10	4	22209	民法B	29	18
5	21213	消費者行動論	35	18	5	22214	Webマーケティング	25	14
6	21309	スポーツVII	21	16	6	22303	心理学B	57	35
7	21403	システム管理論B	36	24	7	22306	イノベーション演習	21	18
8	21404	デジタルメディア演習	26	16	8	22308	簿記原理	35	23
9	21413	道徳教育	42	25	9	22309	専門講座(統計学入門)	13	11
10	21502	発達心理学	45	22	10	22402	心理学A	27	12
11	22105	性格心理学	48	23	11	22410	アソシエーション論B	18	10
12	22209	コホート・ファイナル	38	21	12	23106	現代健康科学	29	19
13	22219	保健体育科教育法Ⅱ	12	11	13	23108	3DCGアニメーション基礎	16	13
14	22304	情報処理演習B	44	31	14	23109	流通システム論	25	10
15	22305	インターネット演習	40	15	15	23202	教養講座E	33	14
16	22313	エロビク演習	15	12	16	23205	3DCGアニメーション基礎演習	16	12
17	22317	スポーツV	22	16	17	23207	伝統文化演習	24	14
18	22404	スポーツV	24	23	18	23209	ソーシャルメディアマーケティング	41	23
19	22415	メディアと心理	33	12	19	23301	教養講座F	39	26
20	23204	英会話Ⅰ-2	22	12	20	23402	日本文化史	46	24
21	23206	健康心理学	55	38	21	24105	経済学	25	10
22	23211	こどものスポーツ遊び2	20	10	22	24106	教養講座B	14	10
23	23212	マシメント心理学	30	15	23	24108	観光総論	30	14
24	23219	スポーツIX	11	11	24	24111	性格心理学	18	10
25	23315	心身医学	19	12	25	24205	健康心理学	32	16
26	23409	公共情報システム論	16	12	26	24301	学習心理学	25	14
27	23411	マーケティング演習	49	12	27	24302	アクト・アスポーツC	26	13
28	23415	教育相談	15	13	28	24303	3DCGアニメーション応用	18	14
29	24104	社会福祉論B	27	12	29	24402	教養講座F	22	17
30	24107	国際金融論	62	34	30	24407	マーケティング入門	16	11
31	24207	心理学概論	60	31	31	24408	人事管理論	37	21
32	24213	国際経営論B	24	13	32	★3	日本語ⅠC	11	8
33	24215	簿記原理Ⅱ-2	25	13	33	★4	日本語ⅢB	14	7
34	24218	スポーツVI	22	15	34	★5	日本語ⅡB	5	5
35	24306	心理学	67	37	35	★6	日本事情B	5	5
36	24312	中小企業論	43	23	36	★7	日本語ⅠD	9	6
37	24314	コホート・ファイナル	59	34	37				
38	24315	原価計算論Ⅱ-2	20	12	38				
39	24318	プロスポーツ経営論B	25	11	39				
40	24320	事前事後指導	10	10	40				
41	24402	心理学	71	49	41				
42	24403	IT概論B	20	10	42				
43	24411	中国語Ⅰ-2	47	25	43				
44	24501	法学概論B	41	18	44				
45	24507	環境経営論	20	11	45				
46	25105	デジタルビジネス論	21	10	46				
47	25109	運動プログラム概論	18	10	47				
48	25110	組織論	27	12	48				
49	25305	スポーツI	29	19	49				
50	25309	組織心理学	63	24	50				
51	25313	トレーニング演習	17	12	51				
52	25314	教育と社会	35	27	52				
53	25414	スポーツX	17	13	53				
54	25503	コミュニケーションの心理学	23	10	54				
55	31401	保育内容Ⅰ	16	14	55				
56					56				
57					57				
58					58				
59					59				
60					60				
61					61				
62					62				
63					63				
64					64				
65					65				
66					66				
67					67				
68					68				
69					69				
70					70				
71					71				
72					72				
73					73				
74					74				
75					75				
76					76				
77					77				
78					78				
79					79				
80					80				
81					81				
82					82				
83					83				
84					84				

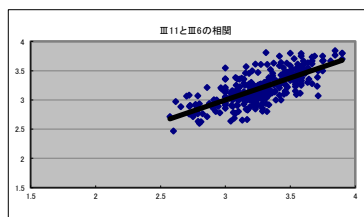
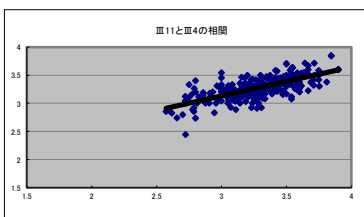
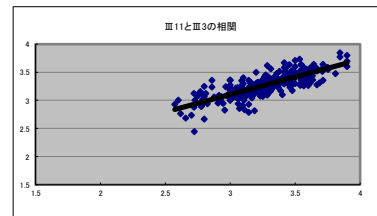
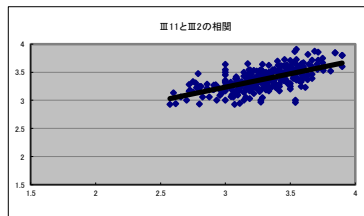
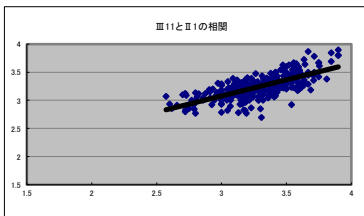
16 Ⅲ-11との相関

Ⅲ-11の「総合して、この授業は自分にとって有意義である」の評価点と各設問との相関係数をみたところ、下表のようになった。なお、◎は0.8以上、○は0.6以上の相関関係を示している。

設	問	相関係数	相関関係
I 授業を履修した動機			
I (1)	必修の授業だから	-0.07	
I (2)	自分の目標達成のため	0.20	
I (3)	授業の内容に興味があるから	0.30	
I (4)	自分に合っている先生だから	0.43	
I (5)	時間割がちょうど良いから	-0.06	
I (6)	単位が取りやすそうだから	0.05	
I (7)	友人も履修しているから	-0.06	
I (8)	その他	0.15	
Ⅱ-1 授業に関する態度について			
Ⅱ-1	授業に対して、意欲的に参加したか	0.72	○
Ⅱ-2 授業に意欲的に参加していない理由			
Ⅱ-2 (1)	欠席、遅刻が多かった	-0.21	
Ⅱ-2 (2)	予習、復習をしなかった	-0.20	
Ⅱ-2 (3)	授業時間に質問などをしなかった	-0.15	
Ⅱ-2 (4)	授業に興味を持てなかった	-0.57	
Ⅱ-2 (5)	授業中に私語や居眠りなどが多かった	-0.19	
Ⅱ-2 (6)	その他	-0.08	
Ⅲ 授業について			
Ⅲ-1	授業内容や目的は明確であり、進め方も適切である	0.84	◎
Ⅲ-2	授業はいつも定められた時刻に開始し、終了する	0.65	○
Ⅲ-3	使用した教材の種類、内容、量などは適切である	0.79	○
Ⅲ-4	授業はシラバスに沿って進められている	0.70	○
Ⅲ-5	授業は聞き取りやすい	0.81	◎
Ⅲ-6	授業は、私語や居眠りを放置しないなど、しっかりしたクラス管理のもとに進められている	0.73	○
Ⅲ-7	先生と学生の間には円滑なコミュニケーションがあり、学生の質問や意見に先生は十分応えている	0.81	◎
Ⅲ-8	授業では学生自身に理解させたり考えさせたりする工夫がある	0.83	◎
Ⅲ-9	学生の興味や関心を引き出すための意欲が、授業の内容や方法に反映している	0.88	◎
Ⅲ-10	授業は学生の理解度に配慮して進められている	0.86	◎



0.8以上の特に相関を示すものは、「Ⅲ－1 授業内容や目的は明確であり、進め方も適切である」（相関係数0.84）、「Ⅲ－5 授業は聞き取りやすい」（相関係数0.81）、「Ⅲ－7 先生と学生の間には円滑なコミュニケーションがあり、学生の質問や意見に先生は十分応えている」（相関係数0.81）、「Ⅲ－8 授業では学生自身に理解させたり考えさせたりする工夫がある」（相関係数0.83）、「Ⅲ－9 学生の興味や関心を引き出すための意欲が、授業の内容や方法に反映している」（相関係数0.88）、「Ⅲ－10 授業は学生の理解度に配慮して進められている」（相関係数0.86）となっている。



0.6以上の特に相関を示すものは、「Ⅱ－1 授業に対して、意欲的に参加したか」（相関係数0.72）、「Ⅲ－2 授業はいつも定められた時刻に開始し、終了する」（相関係数0.65）、「Ⅲ－3 使用した教材の種類、内容、量などは適切である」（相関係数0.79）、「Ⅲ－4 授業はシラバスに沿って進められている」（相関係数0.70）、「Ⅲ－6 授業は、私語や居眠りを放置しないなど、しっかりしたクラス管理のもとに進められている」（相関係数0.73）となっている。